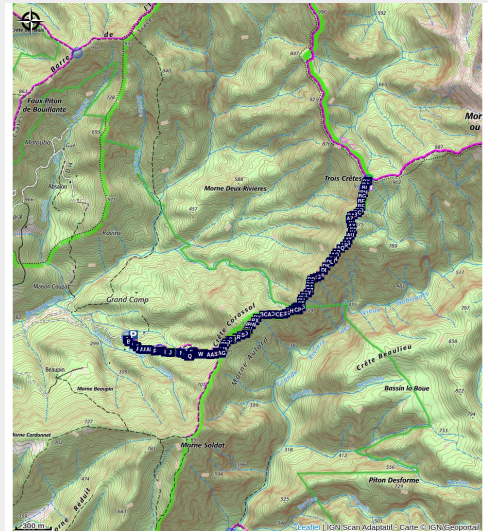


# Trois Crêtes par la Vallée de Beaugendre

Basse-Terre Sud



au sommet des Trois Crêtes (Emilie Savy / PNG)



*L'activité agricole se ressent encore sur toute la première partie de la trace. Ensuite c'est la Crête Corossol, qui offre quelques belles vues jusqu'au clou du spectacle : un point de vue à 360°.*

## Infos pratiques

---

Pratique : Pédestre

---

Durée : 5 h

---

Longueur : 3.3 km

---

Difficulté : Moyen

---

Type : Aller-retour

---

Thèmes : Paysage agricole, Refuge

# Itinéraire

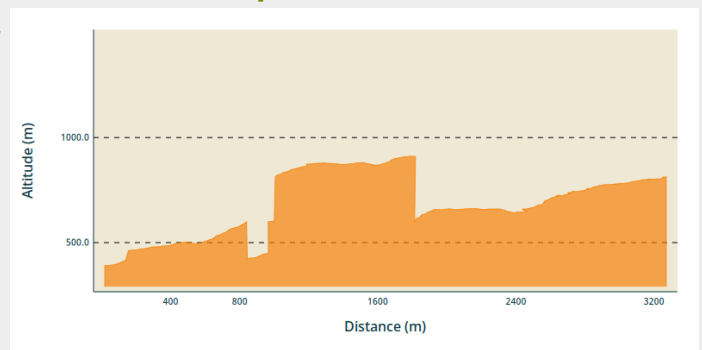
**Départ** : Vallée de Beaugendre, Grand Camp, Vieux-Habitants

**Arrivée** : Vallée de Beaugendre, Grand Camp, Vieux-Habitants

**Balisage** : — PR

**Communes** : 1. Vieux-Habitants

## Profil altimétrique



Altitude min 0 m Altitude max 0 m

## Balisage randonnée : jaune.

Le départ de la trace se trouve une vingtaine de mètres en aval du parking; rebrousser donc un peu chemin. Le panneau matérialisant le départ indique "Trace Vallée Beaugendre - Grande Rivière".

Le sentier monte régulièrement et est bien marqué. Rester attentif toutefois, pour ne pas le confondre éventuellement avec d'autres layons informels.

Passer sur la gauche d'une cabane, suivre la trace qui continue tout droit dans la forêt.

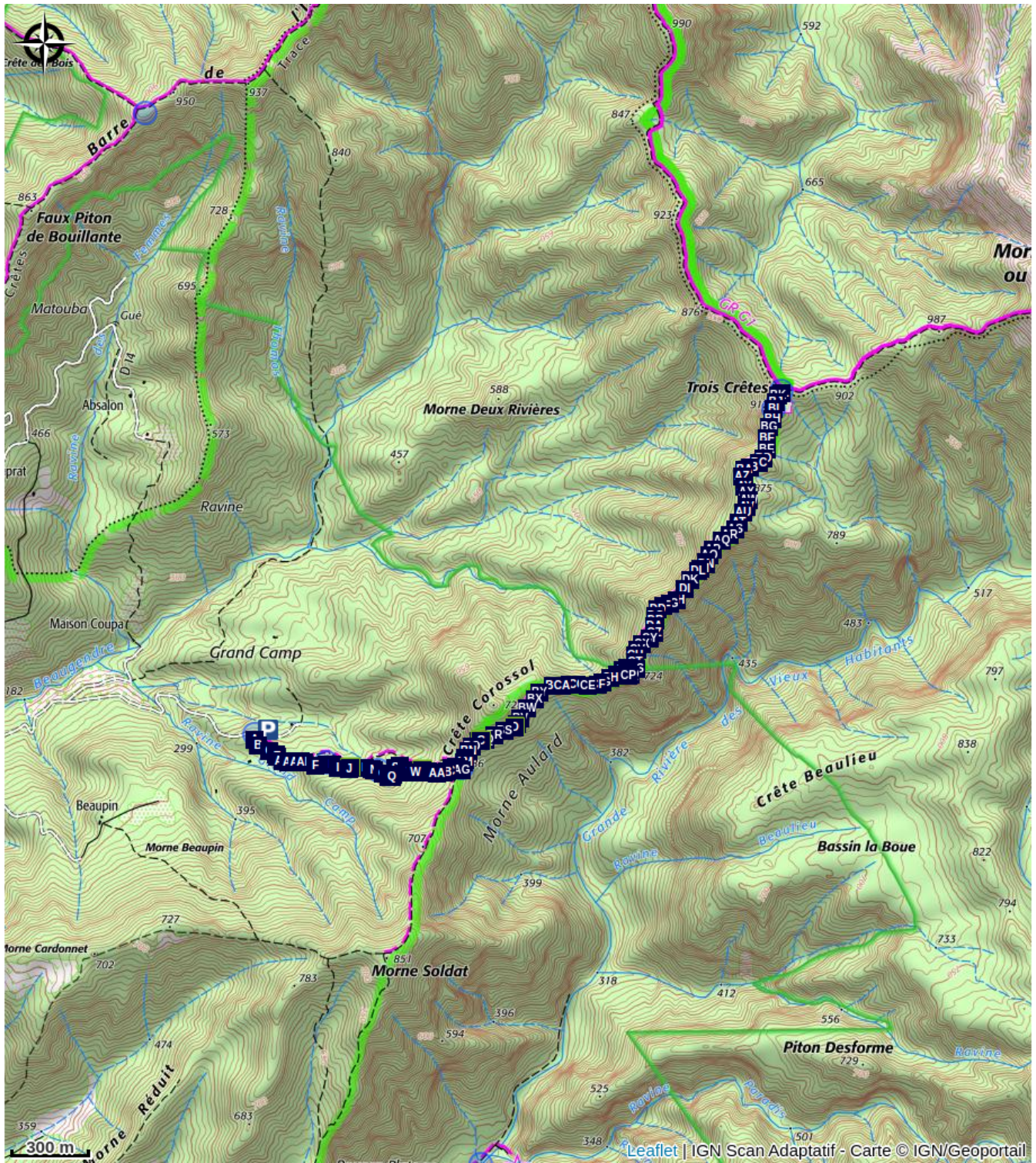
Au croisement sur la crête Corossol, tourner à gauche en direction de "Trois Crêtes". Longer la crête en faisant attention au dévers important.



Arriver au refuge ; quelques mètres plus loin sur la trace, le point de vue peut être magnifique si le temps est clair.



Possibilité de dormir au refuge (infos), ou de poursuivre la randonnée vers le Piton de Bouillante et les Mamelles au nord, ou encore de rallier les traces Merwart ou Victor Hugues vers l'est [*itinéraires mis en ligne ultérieurement*].

Sinon faire demi-tour pour rentrer par le même chemin en direction de Beaugendre.

# Sur votre route...



-  Bambouseraie (A)
-  "Café-Bois" (C)

-  Balisiers (B)
-  Bananiers (D)

# Toutes les informations pratiques

## En coeur de parc

Le Parc national est un territoire naturel, ouvert à tous, mais soumis à une réglementation qu'il est utile de connaître pour préparer son séjour

## Recommandations

En milieu naturel, la prudence et la vigilance doivent être multipliées, d'autant que la Guadeloupe est soumise à des risques naturels. Adopter un comportement responsable est indispensable pour que la randonnée reste un plaisir !

*Attention : parking non surveillé.*

*Route d'accès assez abimée ! ...*



## Matériel

Info concernant le refuge de Trois Crêtes [ICI](#).

## Comment venir ?

### Transports

Le conseil régional assure le réseau de transport interurbain avec des lignes de bus qui desservent tout l'archipel, par secteur géographique.

Voir : <https://www.regionguadeloupe.fr/les-actions-regionales/transport-interurbain/#>

-> Deshaies / Pointe-Noire / Bouillante / Vieux-Habitants / Baillif / Basse-Terre : ligne 113.

---

En Guadeloupe, 2 applications pour le covoiturage :

Dépozé : <https://depoze.fr>

KAROS : <https://www.karos.fr>

### Accès routier

Localisation GPS du point de départ : Lat : 16,10451 N - Long : 61,73135 W.

A Vieux-Habitants, RN2, section Marigot, prendre la route qui monte en direction de "Vallée de Beaugendre" (carrefour situé au coin de la boulangerie, en face de la maison d'accueil -rose- du Parc national).

L'accès routier est délicat vallée de Beaugendre (pentes raides et chaussée en mauvais état).

Dépasser le réservoir d'eau, passer les gîtes, continuer en montant tout droit jusqu'au terminus de la route, puis se garer après une montée très raide, sur un dégagement surplombé par un manguier imposant.

### Parking conseillé

au terminus de la route, après une montée très raide, sur la gauche, sur un dégagement surplombé par un manguier imposant

### Source

Rando Guadeloupe

<https://www.randoguadeloupe.gp/>

# Sur votre route...

---



## ✿ Bambouseraie (A)

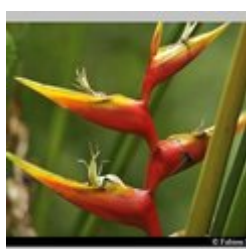
De la famille des Poacées, le bambou est plus proche de l'herbe que de l'arbre.

Sa tige formée d'un chaume creux lignifié a une croissance très rapide.

A la fois matériaux très résistant et espèce envahissante en Guadeloupe, sa ré-utilisation dans l'artisanat et la construction est encouragée.

Crédit : Emilie Savy / PNG

---



## ✿ Balisiers (B)

*Heliconia caribaea* de la famille des Musacées est une grande herbe caractéristique de la forêt tropicale humide des Petites Antilles. Cette plante, de la même famille que les bananiers, peut atteindre 5 m de hauteur. Elle fleurit toute l'année, surtout d'avril à juin. Son inflorescence ressemble à un épi de couleur rouge ou rouge à bords jaunes, parfois entièrement jaune.

Crédit : Fabien Salles / PNG

---



## ✿ "Café-Bois" (C)

*Psychotria uliginosa* est de la famille des Rubiacées.

C'est une plante plutôt rare en Guadeloupe, que l'on peut par exemple apercevoir en Basse-Terre sur le site du Grand Etang ou aux Monts Caraïbes.

Crédit : Emilie Savy / PNG

---



## ✿ Bananiers (D)

De la famille des Musacées, le bananier n'est pas un arbre mais une herbe géante, s'élevant parfois à une dizaine de mètres de hauteur. Il n'a pas de tronc mais une superposition de feuilles qui le maintiennent droit. Il pourrait être comparé à un poireau géant.

C'est une plante vivace à grandes feuilles renfermant 80% d'eau. La fleur pointe d'abord vers le ciel, puis se déploie vers le bas. En Guadeloupe, la culture de la banane est partie prenante de l'économie. Ses feuilles entrent dans la composition de pièces d'artisanat local, comme par exemple pour la création de chapeaux.

Crédit : Fabien Salles / PNG